

**ERASMUS+ ICM-ში მონაწილეობის შესახებ სუბიექტური
აღქმები და დამოკიდებულებები
ივანე ჯავახიშვილის თბილისის სახელმწიფო უნივერსიტეტის
შემთხვევის შესწავლა**

ფირცხალავა ეკატერინე Ph.D

თბილისის ივანე ჯავახიშვილის სახელობის სახელმწიფო უნივერსიტეტის,
ფსიქოლოგიისა და განათლების მეცნიერებათა ფაკულტეტი, ასოცირებული პროფესორი

თეა გერგელავა

ივანე ჯავახიშვილის სახელობის თბილისის სახელმწიფო უნივერსიტეტის
ფსიქოლოგიისა და განათლების მეცნიერებათა ფაკულტეტი, დოქტორნატი
საგარეო ურთიერთობათა დეპარტამენტის ხელმძღვანელი. ERASMUS+ ICM ინსტიტუციური
კოორდინატორი

რეზიუმე

ნაშრომში წარმოდგენილია მონაცემთა ანალიზი კვლევიდან - ERASMUS+ ICM პროგრამის სიკეთეების მიმართ დამოკიდებულებები - ივანე ჯავახიშვილის თბილისის სახელმწიფო უნივერსიტეტში. ინტერნაციონალიზაცია მრავალგანზომილებიანი პროცესია, რომელიც მოიცავს განსხვავებულ გარემოში კულტურული ადაპტაციის პროცესებს, რომელიც ცვლილებებს გულისხმობს კოგნიტურ პროცესებში, ფსიქოლოგიურ კეთილდღეობაში, ენის ცოდნაში, მოტივაციაში სოციალურ ინტეგრაციასა და ასევე იდენტობის მიმართულებით. Erasmus + ICM საგრანტო პროგრამაა, რომელიც სხვადასხვა მხარდამჭერ ღონისძიებას ახორციელებს საქართველოში, მათ შორის უმაღლესი განათლების სფეროშიც. უმაღლესი განათლების მიმართულებით ის 2 ნაწილად იყოფა: ა) აკადემიური თანამშრომლობა, რაც უმაღლესი საგანმანათლებლო დაწესებულებების და სხვა არაკადემიური პარტნიორების ჩართულობით ინსტიტუციურ თანამშრომლობას გულისხმობს, და ბ) აკადემიური მობილობა, რაც სტუდენტებისა და უმაღლესი საგანმანათლებლო დაწესებულების პერსონალის მობილობას გულისხმობს. მოცემულ ნაშრომში თვისებრივი კვლევით, სიდრმისეული ინტერვიუებისა და ფოკუსური ჯგუფების, რომელშიც მონაწილეობდა თსუ-ს სტუდენტები, აკადემიური და ადმინისტრაციული პერსონალი, ჩატარების საფუძველზე მიღებული მასალების ანალიზით, იდენტიფიცირებულია ERASMUS+ ICM-ში მონაწილეობის სიკეთეები/სარგებელი პროგრამაში მონაწილეთა პირად, პროფესიულ და ინსტიტუციურ და ქვეყნის დონეზე.

საკვანძო სიტყვები: ერასმუს+; თსუ; ინტერნაციონალიზაცია, მობილობა, სარგებელი/სიკეთეები.

საკითხის დასმა

საერთაშორისო განათლებისა და კულტურათაშორისი ფსიქოლოგიის სფერო ხშირად იკვლევს, თუ რას და როგორ განიცდიან ინდივიდები ფსიქოლოგიურ პროცესებს ახალ კულტურულ გარემოსთან ადაპტაციის, საერთაშორისო გამოცდილების მიღებისა და სხვადასხვა წარმოშობის ადამიანებთან ურთიერთობისას.

ინტერნაციონალიზაციის პერსპექტივა იკვლევს კოგნიტურ, ემოციურ და ქცევით ასპექტებს იმის შესახებ, თუ როგორ ადაპტირებენ ინდივიდები უცხო გარემოში ყოფნისას და რა გამოწვევებს აწყდებიან ადაპტაციის პროცესში. ინდივიდების გამოცდილება საზღვარგარეთ არის მრავალმხრივი და მოიცავს კოგნიტურ, ემოციურ და ქცევით განზომილებებს. შესაბამისად, ინტერნაციონალიზაციის პროცესიც საკმაოდ მრავალგანზომილებიანია და შესაძლოა მოიცავდეს კულტურული ადაპტაციის პროცესებს, კოგნიტურ პროცესებს, იდენტობის ცვლილებებს, ფსიქოლოგიურ კეთილდღეობას, ენის ცოდნის კრიზისს, მოტივაციურ კრიზისებს და სოციალურ ინტეგრაციას.

ინტერნაციონალიზაციის პროცესის კვლევა სოციალურ ფსიქოლოგიაში ატიტუდების, ნორმებისა და ღირებულებების კვლევებს უკავშირდება. ამ მიმართულებით ჰოფსტედეს (Hofstede, 2001) სამუშაოსთან დაკავშირებულ ღირებულებებზე და შვარცის (Schwartz, 1992) ზოგად ღირებულებების კვლევა არსებითაა. ასევე ძალიან მნიშვნელოვანია ნაშრომები კროს-კულტურული კვლევები აკულტურაციისა და ადაპტაციის მიმართულებით (Berry, 1997).

Erasmus + საგრანტო პროგრამაა, რომელიც სხვადასხვა მხარდამჭერ ღონისძიებას ახორციელებს საქართველოში, მათ შორის უმაღლესი განათლების სფეროშიც. უმაღლესი საგანმანათლებლო დაწესებულების პერსონალის მობილობა გულისხმობს: 1) აკადემიური პერსონალის (2018 წლიდან, აგრეთვე, მოწვეული პერსონალის) მობილობას პარტნიორ უმაღლეს საგანმანათლებლო დაწესებულებაში საზღვარგარეთ სწავლებისა და ტრენინგის მიზნით. 2) პერსონალის მობილობას ტრენინგზე დასასწრებად (კონფერენციების გამოკლებით) ან კოლეგათა საქმიანობაზე დაკვირვების მიზნით (Job shadowing, observation period), ასევე საერთაშორისო კვირეულებში (International Staff Week) მონაწილეობის მიზნით.

მოცემული კვლევის მიზანი იყო შეესწავლა დამოკიდებულებები ერასმუს+ პროგრამის შედეგების მიმართ ივანე ჯავახიშვილის თბილისის სახელმწიფო უნივერსიტეტში ინდივიდუალურ და ინსტიტუციურ დონეზე.

კვლევა შეეცადა პასუხი გაეცა შემდეგ კითხვებისთვის: რა სარგებელი აქვს საერთაშორისო მობილობის Erasmus + პროგრამას 1) სტუდენტების პროფესიულ და პიროვნულ განვითარებაზე; 2) აკადემიური და ადმინისტრაციული პერსონალის პროფესიულ და პიროვნულ განვითარებაზე; 3) რა სარგებელი მოაქვს პროგრამას ივანე ჯავახიშვილის თბილისის სახელმწიფო უნივერსიტეტისთვის, როგორც ინსტიტუციისთვის სასწავლო და სამეცნიერო თვალსაზრისით; 4) რა სარგებელი შეიძლება ჰქონდეს პროგრამას საქართველოსთვის, როგორც ქვეყნისთვის.

კვლევის მიგნებები ეყრდნობა კვლევაში მონაწილე თსუ-ს აკადემიური და ადმინისტრაციული პერსონალის და სტუდენტების სუბიექტურ აღქმებს და შეფასებებს.

მეთოდოლოგია

კვლევაში გამოყენებულია კვლევის თვისებრივი (სიღრმისეული ინტერვიუ და ფოკუს-ჯგუფი) და რაოდენობრივი (გამოკითხვა-თვითადმინისტრირებული კითხვარი) მეთოდები.

კვლევა დაიყო ეტაპებად:

პირველ ეტაპზე - სამაგიდე კვლევის(Desk Reaserch) პროცესში შეგროვდა მონაცემები 2016-2022 წლებში Erasmus+ პროგრამით მობილობაში მონაწილე აკადემიური პერსონალისა და სტუდენტების შესახებ.

კვლევის მეორე ეტაპზე ჩატარდა სიღმისეული ინტერვიუები და ფოკუსჯგუფები; რომლის საფუძველზე შესაძლებელი გახდა მონაწილეების დამოკიდებულებების საფუძველზე Erasmus + პროგრამის დადებითი და უარყოფითი მხარეების იდენტიფიცირება. სტუდენტების, აკადემიური და ადმინისტრაციული პერსონალის; უნივერსიტეტის; ქვეყნის დონეზე თვისებრივი კვლევის პროცესში ჩატარდა 27 სიღმისეული ინტერვიუ, სამიზნე ჯგუფის წევრები იყვნენ: უნივერსიტეტის სხვადასხვა ფაკულტეტის დეკანები (n=5), ხარისხის უზრუნველყოფის სამსახურის წარმომადგენლები (n=5), სხვადასხვა ფაკულტეტების სამეცნიერო კვლევებისა და განვითარების სასახურის წარმომადგენლები (n=3); და Erasmus+პროგრამის მონაწილე აკადემიური და ადმინისტრაციული პერსონალი. ასევე ჩატარდა 2 ფოკუსჯგუფი - 2016-2022 წლებში Erasmus+ პროგრამის მობილობით უკვე ევროპულ უნივერსიტეტებში ნამყოფი სხვადასხვა სასაწავლო საფეხურზე (საბაკალვრო, სამაგისტრო და სადოქტორო) სტუდენტების მონაწილეობით.

კვლევის მესამე ეტაპი იყო რაოდენობრივი კვლევა, რომლიც ჩატარდა ვარაუდით, რომ Erasmus+ პროგრამაში მონაწილეობა დადებით გავლენას ახდენს სტუდენტების პროფესიულ და პიროვნულ განვითარებაზე. კვლევამ დაუშვა, რომ პროგრამის ფარგლებში, საზღვარგარეთ ევროპულ უნივერსიტეტებში გატარებული დრო, დიდი ალბათობით, გავლენას ახდენს სტუდენტების პიროვნულ და პროფესიულ თავისებურებებზე, კერძოდ ღირებულებებსა და თვითფექტურობაზე. შვარცის (Schwartz, at all 2012) ღირებულებათა სკალის (Dimensions of Identity Development Scale (DIDS) და „ბავშვთა და მოზარდთა თვითფექტურობის სკალის“ (Bandura, 1990; Bandura et al., 1996) გამოყენებით.

მოცემულ სტატიაში წარმოდგენილია თვისებრივი კვლევის შედეგად მიღებული მონაცემების ანალიზი.

კვლევის შედეგები და ძირითადი მიგნებები

1. პერსონალის მობილობის მაჩვენებელი ივანე ჯავახიშვილის თბილისის სახელმწიფო უნივერსიტეტში

Erasmus+ პროგრამით გახოციელებულ მობილობაში მონაწილეობდა თსუ-ს აკადემიური და ადმინისტრაციული პერსონალი პროგრამით გათვალისწინებულ სხვადასხვა აქტივობებში:

- ✓ აკადემიური მობილობის ყველაზე გავრცელებული ფორმაა ლექციები პარტნიორ უნივერსიტეტებში (სავალდებულოა 8 აკადემიური საათი, ასევე სხვადასხვა ტიპის შეხვედრები ურთიერთანამშრომლობითი პროექტების ფარგლებში).
- ✓ ადმინისტრაციული პერსონალის მობილობის ყველაზე გავრცელებულ ფორმას ე.წ. პერსონალის საერთაშორისო კვირეული წარმოადგენს (Staff week). ადმინისტრაციული პერსონალის მობილობის შემთხვევაში კიდევ ერთი გავრცელებული ფორმაა „კოლეგებზე დაკვირვება“ (Job shadowing) და ტრენინგები.

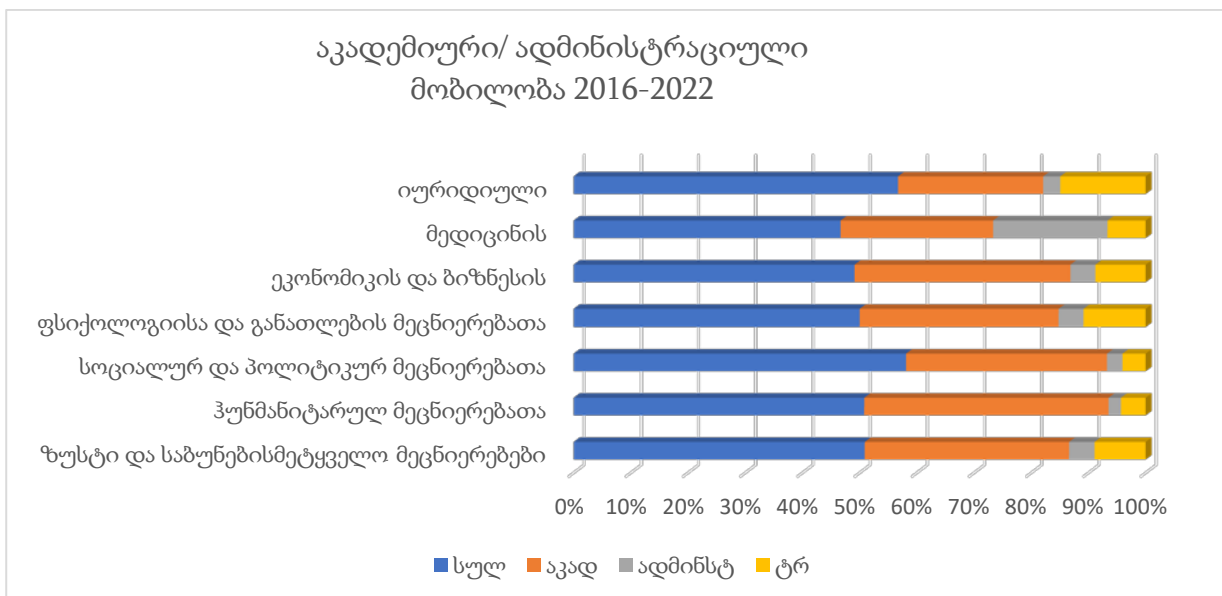
თსუ-ში Erasmus+ პროგრამაში აკადემიური და ადმინისტრაციული პერსონალის მონაწილედ ითვლება, მოლოდ იმ საკონკურსო პირობების გავლის შედეგად, რომლიც უნივერსიტეტის ვებგვერდზე დევს. (დოკუმენტებს წარდგენა, საკონკურსო გასაუბრება).

საერთაშორისო ურთიერთობების დეპარტამენტში არსებული მონაცემების მიხედვით, 2016 - 2022 წლებში Erasmus+ პროგრამით გათვალისწინებულ კონკურში მონაწილეობა მიიღო და გაიმარჯვა 356 მონაწილემ, თბილისის სახელმწიფო უნივერსიტეტის სხვადასხვა ფაკულტეტის წარმომადგენლმა აკადემიურმა და ადმინისტრაციულმა პერსონალმა. კოვიდ-19 ვირუსის პანდემიის გამო 37 პირის მობილობა პანდემიის გამო ვერ განხორციელდა.

ცხრ 1. Erasmus+ პროგრამით გახორციელებული აკადემიური და ადმინისტრაციული პერსონალის მობილობა ფაკულტეტების მიხედვით:

ფაკულტეტები	სულ	არ შესრულდა	%
ზუსტი და საბუნებისმეტყველო მეცნიერებები	63	6	18
ჰუმანიტარულ მეცნიერებათა	105	11	29
სოციალურ და პოლიტიკურ მეცნიერებათა	43		12
ფსიქოლოგიისა და განათლების მეცნიერებათა	23		6
ეკონომიკის და ბიზნესის	67	9	19
მედიცინის	10	3	3
იურიდიული	45	8	13
	356	37	

ნახ.2 Erasmus+ პროგრამით 2016-2022მდე მობილობაში მონაწილეობის მიზნები და მონაწილეთა პროცენტული რაოდენობა ფაკულტეტების მიხედვით



მონაცემების მიხედვით მობილობის მხირვ პირველ პოზიციაზეა ჰუმანიტარულ მეცნიერებათა ფაკულტეტი, შემდეგ ეკონომიკისა და ბიზნესიას, ზუსტი და საბუნებისმეტყველო მეცნიერებების ფაკულტეტები. უნდა აღინიშნოს რომ ადგილები დამოკიდებულია პარტნიორი უნივერსიტეტების ინტერესზე და ხელშეკრულებით გათვალისწინებულ დისციპლინებზე.

2. უნივერსიტეტის წარმომადგენლების ზოგადი დამოკიდებულება საუნივერსიტეტო გაცვლით პროგრამებში მონაწილეობის მიმართ

თვისებრივი კვლევის პროცესში მონაწილეებმა შეაფასეს Erasmus+ პროგრამის სარგებელი/ ეფექტურობა სხვადასხვა საუნივერსიტეტო ცხოვრების დონეზე, სტუდენტების, აკადემიური და ადმინისტრაციული პერსონალის, უნივერსიტეტის, როგორც ინსტიტუციის და ქვეყნის დონეზე.

კვლევის მონაწილეები, როგორც აკადემიური და ადმინისტრაციული პერსონალი, ასევე სტუდენტები, ერთმნიშვნელოვნად დადებითად ახასიათებენ გაცვლითი პროგრამების არსებობას თბილისის სახელმწიფო უნივერსიტეტში. ისინი ერთხმად აღნიშნავენ, რომ ინტერნაციონალიზაციის ეს სახე ერთმნიშვნელოვნად ხელს უწყობს ქართული აკადემიური სივრცის ევროპულ აკადემიურ სივრცესთან დაახლოებას.

Erasmus+ აკადემიური და ადმინისტრაციული მობილობის პროგრამა პირისპირი, უშუალო კონტაქტის/კომუნიკაციის საშუალებას იძლევა კოლეგებთან და კვლევის მონაწილეები ხაზს უსვამენ კოლეგებთან სწორედ პირისპირ ურთიერთობების მნიშვნელოვნებას, რაც მათი აზრით ამ პროგრამის უდაოდ ძლიერ მხარეს წარმოადგენს, რადგანაც როგორც აღნიშნავენ, აკადემიურ სივრცეში არა ვირტუალური, არამედ პირისპირი სოციალური კაპიტალი ძალიან მნიშვნელოვანია. ამ ურთიერთობების დამყარებისა და განვითარებისთვის მნიშვნელოვანია ინტერპერსონალური კომუნიკაცია: შეხვედრები უნივერსიტეტებში, ფორმალურ თუ არაფორმალურ გარემოში.

*„პირადი კონტაქტების დამყარება არსებითია, სამომავლოდ იკეთებ ისეთ საქმეს, რომელსაც ინტერნეტით ვერანაირად ვერ გააკეთებ.“
აკად პერსონალი, პროფესორი, ეკონ.ბიზ.*

*„ ამ არაფორმალურ შეხვედრებზე უფრო მეტ კითხვას სვამ მსგავსებასა და განსხვავებებზე, სწავლების მეთოდოლოგიაზე, რაც მერე სტიმულს გიჩენს საქმიან შეხვედრებზე მეტად ჩაღრმავებულად მიიღო ინფორმაცია, რომ შემდეგ შენ დაგეგმო იგივე შენთან ფაკულტეტზე „
ადმ პერსონალი, პროფესორი ფსიქ.გან.*

ზოგიერთი მონაწილე აღნიშნავს, რომ 1 კვირა (რაც უმეტეს შემთხვევაში პესონალის გაცვლითი პროგრამის ფორმატს წარმოადგენს) არ არის საკმარისი მყარი ურთიერთობების ჩამოყალიბებისთვის, მაგრამ გაცნობისთვის, იდეების გენერირებისთვის, სამომავლო გეგმების დასახვისთვის საკმარის დროს წარმოადგენს.

*„საქმიანი ურთიერთობები ამ პროგრამის ერთი მხარეა და არანაკლებია ამ არაფორმალურ შეხვედრებში სხვა საქმიანი ურთიერთობების საწყისი ჩნდება ხოლმე.“
აკად პერსონალი, პროფესორი სოც.პოლ*

კვლევაში მონაწილეების მხრიდან ძირითადად პროგრამის დადებითი მხარეებზე გამახვილდა ყურადღება, ხაზი გაესვა როგორც აკადემიური და ადმინისტრაციული პერსონალის, ასევე სტუდენტების მიერ პროგრამიდან მიღებულ სარგებელზე.

უნდა აღინიშნოს, რომ ივანე ჯავახიშვილის სახელობის თბილისის სახელმწიფო უნივერსიტეტში ცალკეული აკადემიურ თუ ადმინისტრაციულ თანამდებობაზე მყოფი თანამშრომლისთვის კონკურსში მონაწილეობა პრობლემატურია გარკვეული გამოწვევების გამო. მონაწილეების უმრავლესობა აღნიშნავს, რომ არსებობს ისეთი ობიექტურ ბარიერები, როგორცაა მაგ. უცხო ენის ცოდნის კომპეტენცია, ასევე ისეთი საკითხებიც, რომელიც აკადემიური პერსონალის სუბიექტურ გამოცდილებასთან და პიროვნულ თავისებურებებთან არის დაკავშირებული, მაგალითად როგორცაა სიახლეების შიში, საკუთარ თავში დაურწმუნებლობა და სხვა.

„ ძირითად მიზეზი მაინც მათი უცხო ენის ცოდნის ფლობაა, თუმცა ზოგჯერ ეს მხოლოდ ენის ცოდნასთან არ არის დაკავშირებული, ზოგჯერ საკუთარ თავში დაურწმუნებლობას უფრო უკავშირდება. ადამიანები ფიქრობენ, რომ ვერ შეძლებენ ლექციების წაკითხვას უცხო ენაზე. შესაძლოა იცოდეს ენა, მაგრამ ლექციის წაკითხვა, სტუდენტების კითხვებზე პასუხის გაცემა და ასე შემდეგ, რთული გამოწვევის წინაშე აყენებს ადამიანებს და ამან შესაძლებელია უარი ათქმევინოს პროგრამაში მონაწილეობაზე.“

არის სხვა მიზეზებიც, რომელიც ამ დროს ასევე იჩენს თავს, არც თუ ისე იშვიათად აკადემიური პერსონალისთვის თსუ არ წარმოადგენს ერთადერთი დასაქმების ადგილს. მობილობის პროცესში სხვა ქვეყანაში მივლინების შეთანხმება სხვა შეთავსებულ სამსახურებრივ პასუხისმგებლობებთან უქმნით გარკვეულ ბარიერებს. ზოგჯერ ბარიერი შეიძლება იყოს ოჯახიც. შვილების ან ოჯახის სხვა წევრების (მაგ. ხანდაზმულების) დატოვების პრობლემა იჩენს თავს, რაც პრობლემატურია განსაკუთრებით ქალებისთვის. მიუხედავად ამ გამოწვევებისა, კვლევის მონაწილეები თვლიან, რომ ის სარგებელი, რომელიც ამ პროგრამაში მონაწილეობას მოაქვს აკადემიური პერსონალისთვის არის ძალიან ღირებული და მნიშვნელოვანი, როგორც მონაწილეებისთვის, ასევე თსუ-სთვის, როგორც ინსტიტუციისთვის.

3. Erasmus+ პროგრამაში მონაწილეობის სარგებელი უნივერსიტეტის აკადემიური და ადმინისტრაციული პერსონალისთვის

კვლევის მონაწილეების აზრით, პერსონალის მობილობის პროგრამა ძალიან მნიშვნელოვანია როგორც აკადემიური პერსონალის ისევე ადმინისტრაციული პერსონალისთვის, რადგანაც ის სიახლეები რომელიც უნივერსიტეტის ინტერნაციონალიზაციის პროცესშია დასანერგი, სწორედ ასეთ შეხვედრებზე და ტრენინგებზე ხდება ადმინისტრაციული პერსონალისთვის ხელმისაწვდომი.

კვლევის მონაწილეთა შორის არიან თანამშრომლები, რომლებიც ერთდროულად წარმოადგენენ აკადემიურ და ადმინისტრაციულ პერსონალს და მათი მობილობის პირობაც პროგრამის ფარგლებში განსხვავებულია სპეციფიკის შესაბამისად. კვლევის პროცესში ისინი აფასებდნენ ორივე მათგანს, სარგებელს როგორც აკადემიური და ადმინისტრაციული პერსონალისთვის.

კითხვაზე, თუ რა შეიძლება იყოს აკადემიური პერსონალისთვის Erasmus+პროგრამაში მონაწილეობის მოტივაცია და სარგებელი - კვლევის თითქმის ყველა მონაწილე

აღნიშნავს, რომ ამ პროგრამაში მონაწილეობის მოტივაცია როგორც აკადემიური, ასევე ადმინისტრაციული პერსონალისთვის არის იმ გამოწვევებთან გამკლავება, რომლის წინაშე პერსონალი საკუთარ თავს აყენებს. უფრო დეტალურად, აღნიშნული მოტივაცია საკუთარი თავის სრულყოფისკენ მიდრეკილება, საკუთარი თავის გამოცდა, სიახლეების გაცნობა და შემდეგ სიახლეების ინტეგრირებაა თსუ-ში.

კიდევ უფრო კონკრეტულად, აკადემიური პერსონალის მოტივაცია მეტი კავშირების დამყარებაა, საკუთარი სილაბუსების, ფაკულტეტის ან პროგრამის კურიკულუმის დახვეწა, ასევე საკუთარი თავის გამოცდა ახალ კულტურულ სივრცეში, უცხო ენაზე ლექციების წარმართვა, უცხოელ კოლეგებთან და სტუდენტებთან ურთიერთობაა, რაც ხელს უწყობს მისი პროფესიონალური დონის ზრდას.

„ამ შეხვედრების დროს იდეები გამიჩნდა ჩემს ფაკულტეტზე რა და როგორ დამელაგებინა, რომ უფრო ეფექტიანი ყოფილიყო ჩემი სამუშაოც და კოლეგებისთვისაც გაგემარტივებინა საქმე“ სამეცნიერო კვლევის და განვითარების სამსახურის ხელმძღვანელი

ადმინისტრაციული პერსონალი აღნიშნავს, რომ ამ ვიზიტების დროს ისინი კოლეგებთან შეხვედრისას ეცნობიან სხვადასხვა უნივერსიტეტის ადმინისტრაციულ მოწყობას და ამ იქ მიღებული და გაზიარებული სიახლეების დანერგვის სურვილებით ბრუნდებიან.

„მე, როგორც უნივერსიტეტის თანამშრომელი, როგორც აკადემიურ და ადმინისტრაციულ პერსონალს ყოველთვის მაქვს ერთი დიდი მიზანი, რომ ეს მივლინება იყოს ადმინისტრაციულადაც და აკადემიურადაც ფაკულტეტისთვის, მიმართულებებისთვის და ზოგადად უნივერსიტეტისთვის მხარდამჭერი.“ ხარისხის მართვის სამსახურის ხელმძღვანელი

კვლევის მონაწილეებმა განსაკუთრებულად აღნიშნავენ იმას, რომ სარგებელი ბევრად მეტია, ვიდრე ეს ერთი შეხედვით შეიძლება შეფასდეს და ეს შეიძლება იყოს როგორც მასპინძელ უნივერსიტეტებში სასწავლო პროცესზე უაშუალო დაკვირვება, ასევე უცხოელ კოლეგებთან დისკუსიის შესაძლებლობა, რაც ერთის მხრივ საშუალებას აძლევს პერსონალს აღმოაჩინოს სიახლეები, სწავლების განსხვავებული მეთოდები, რისი გაზიარებაც და გადმოღებაც შესაძლებელია, რაც აკადემიური პერსონალის მიერ სასწავლო პროცესში სიახლეების დანერგვას გულისხმობს. ამით მრავალფეროვანი ხდება სასწავლო პროცესი, ეს კი თავისთავად ევროპულ სივრცეში ინტეგრირების საშუალებას იძლევა.

„ეს არის, რა თქმა უნდა განვითარება, ახლის სწავლა და ზოგადად გაზიარება. მგონია, რომ ეს აკადემიური პერსონალი, რომელსაც გარეთ სწავლების გამოცდილება აქვს, ბევრად თვითდარწმუნებული, სიახლისადმი ბევრად ღიანი არიან.“ ხარისხის მართვის სამსახური

მეორე მხრივ, კი კვლევითი მიმართულებით კოლაბორაციის შანსია უცხოელ კოლეგებთან. მრავალფეროვანი მეთოდოლოგიის გამოყენების შემდეგ კი სასწავლო პროცესში კვლევის ინტეგრირება კვლევის განხორციელების პროცესში დოქტორანტების ჩართვის, პროექტის ეფექტურობის და შედეგიანობის გაზრდის საშუალებას იძლევა.

როგორც კვლევის მონაწილეები თვლიან, მობილობის დროს აკადემიური პერსონალი მხოლოდ საკუთარ თავს არ წარმოდგენს, ის არის დეპარტამენტის, ფაკულტეტის,

უნივერსიტეტის წარმომადგენელი და როდესაც საუბარია იქაურ კოლეგებთან, ის ეცნობა და ითვალისწინებს თანამშრომლობის უფრო ფართო შესაძლებლობებს. მონაწილეები ხაზს უსვამენ, რომ სარგებელი ამ დროს არის როგორც პროფესორისთვის ასევე ფაკულტეტისთვის და შესაბამისად უნივერსიტეტისთვისაც.

„საკუთარი თავის გამოცდა მულტიკულტურულ გარემოში, უცხო ენაზე ლექციების წაკითხვის გამოცდილება თავდაჯერებულობას გმატებს. ნებისმიერი პროფესორის კავშირებს, სამეცნიერო აკადემიური ქსელის განვითარებას არა მარტო ინდივიდზე აქვს გავლენა, არამედ ფაკულტეტზეც, შესაძლებლად უნივერსიტეტზე.“ აკადემიური პერსონალი

როგორც კვლევის ცალკეული მონაწილეები აღნიშნავენ, ასეთი თანამშრომლობები საერთოდ ახალი სამეცნიერო მიმართულების დანერგვის შესაძლებლობაც იძლევა (მაგ. ნანოტექნოლოგიებთან და ნანოფიზიკასთან დაკავშირებით). ეს ყველაფერი ხელს უწყობს სტუდენტების მოზიდვას და საკუთარი კონკურენტუნარიანობის გაზრდას. Erasmus+ პროგრამა, მხარს უჭერს ევროპული უნივერსიტეტების აკადემიური და დამინისტრაციული პერსონალის მობილობას თბილისის სახელმწიფო უნივერსიტეტში. კვლევის მონაწილეები უნივერსიტეტში ამ ტიპის მობილობას, ერთხმად დადებითად აფასებენ, რადგან თვლიან, რომ ასეთი ვიზიტები როგორც ადგილობრივ პერსონალს, ასევე სტუდენტებს, რომლებიც წასვლას ვერ ახერხებენ რიგი მიზეზების გამოა, აძლევს შესაძლებლობას აქ ჰქონდეს კონტაქტი და აქ მიიღოს ინფორმაცია სასურველი საკითხების შესახებ უცხოელი პარტნიორისგან:

„ისინი რეალურად წარმომადგენენ თავისი ქვეყნის ელჩებს საქართველოში და ვფიქრობ, რომ კოლეგები თავინთი ვიზიტების დროს ცოდნა - გამოცდილების გაზიარებით სასიკეთო გავლენას ახდენენ ადგილობრივ პერსონალზე, რომელიც წასვლას ვერ ახერხებს. აქ ხდება თანაკვეთა და იდეების გაზიარება“ აკადემიური პერსონალი

ასეთი მობილობის დროს ევროპული კოლეგები პარტნიორი უნივერსიტეტებიდან ატარებენ შეხვედრებს ცალკეულ ფაკულტეტებზე როგორც კოლეგებთან, ასევე სტუდენტებთან. ზოგჯერ სპეციფიკიდან გამომდინარე ტარდება საჯარო შეხვედრები. კვლევის მონაწილე აკადემიური პერსონალი აღნიშნავს, მიუხედავად იმისა, რომ ეს პროცესი უფრო მცირერიცხოვან მობილობას მოიცავს და არის მხოლოდ გარკვეული სპეციალობების მიხედვით, მაინც ძალიან მნიშვნელოვანია თვალსაწიერის გაფართოვებითვის.

მონაწილეთა მოსაზრებების შეჯამებით შეიძლება ითქვას, რომ აკადემიური და ასმინისტრაციული პერსონალის მიერ პროგრამაში მონაწილეობით მიღებული სარგებელი გამოიხატება : პიროვნული და პროფესიონალური ზრდასა და საკუთარი პროგრესის შეფასებაში; სამომავლო პროექტების დაგეგმვაში; პროფესიონალური კავშირების დამყარებაში; ადგილობრივ/უცხოურ გამოცემებთან უცხოელ პარტნიორებთან ერთად სტატიების გამოქვეყნებაში; ევროპული ღირებულებებით (შეძენა ან განმტკიცება) დაბრუნებაში საკუთარ ქვეყანაში; ახალი სამეცნიერო მიმართულების დანერგვის შესაძლებლობებში (ნანოტექნოლოგიებთან და ნანოფიზიკასთან დაკავშირებით). ეს სარგებელი როგორც ცალკეული პიროვნებებისთვის ასევე ფაკულტეტებისთვის და საბოლოოდ უნივერსიტეტისთვის

არის მნიშვნელოვანი. ასეთი თანამშრომლობისა და პიროვნულად და პროფესიონალურად გაზრდილი თანამშრომელი უნივერსიტეტისთვის და ქვეყნისთვის არის ღირებული.

4. Erasmus+ პროგრამაში მონაწილეობის სარგებელი სტუდენტებისთვის

თვისებრივი კვლევის შემდეგ ნაწილში, აკადემიურ და ადმინისტრაციულ პერსონალთან სიღრმისეული ინტრვიუებისა და სტუდენტთა ფოკუსური ჯგუფის ნარატივის ანალიზის საფუძველზე გამოიყო ამ პროგრამაში მონაწილეობით სტუდენტებისთვის მიღებული შესაძლო სარგებელი.

კვლევაში ყველა მონაწილე (აკადემიური, ადმინისტრაციული პერსონალი და თვითონ სტუდენტები) ერთხმად აღნიშნავს, რომ, ამ პროგრამის სარგებელი სტუდენტებისთვის მრავალმხრივია: მონაწილეობა მათ ახალი ინფორმაციის მიღების და ახალი კონტაქტების დამოუკიდებლად დამყარების საშუალებას აძლევს, უყალიბებს სისტემურ ხედვას, აძლევს პიროვნული და აკადემიური განვითარების შესაძლებლობას, საქართველოსა და მასპინძელ ქვეყანაში სწავლის და ცხოვრების შედარების, მსგავსებისა და განხვავებების შეფასების საშუალებას.

აკადემიური პერსონალის აზრით, Erasmus+პროგრამა სტუდენტებისთვის საკუთრი თავის რეალიზაციის ახალი გზაა. ასევე, ეს არის საშუალება შეადარონ საქართველო და მასპინძელი ქვეყანა როგორც სოციოკულტურული, ასევე სწავლა - სწავლების თვალსაზრისითაც. მათ ეძლევათ შესაძლებლობა დაადგინონ მსგავსება - განსხვავება საკუთარ და მასპინძელ ინსტიტუციას შორის ურთიერთობების სწავლების მეთოდოლოგიის, სხვადასხვა კურსების და გამოყენებული სახელმძღვანელოების თვალსაზრისით.

"საერთაშორისო სტანდარტების გაცნობა ძალიან მნიშვნელოვანია - სტუდენტები როცა მიდიან ხედავენ რა და როგორ არის იქ, მე აქ რამდენიც არ უნდა ვილაპარაკო ის ეფექტი არ ექნება, რასაც იქ ყოფნას შეიძლება ჰქონდეს.... ის ხედავს მის გვერდზე მისი კურსელი რა დონეზე მუშაობს ..."

აკადემიური პერსონალი, პროფესორი

აკადემიური პერსონალი აღნიშნავს, რომ პროგრამაში მონაწილეობა აფართოებს სტუდენტის თვალსაწიერს, აძლევს ახალ ცოდნას, გამოცდილებას, უვითარებს ახალ გარემოში უცხო კულტურასთან ადაპტირების უნარს. ასევე ხაზი გაესვა იმასაც, რომ უვითარდებათ ანალიტიკური აზროვნება, სწავლობენ სტუდენტებსა და პროფესორებს შორის ურთიერთობების განსხვავებულ სტანდარტებს.

„სარგებელი სტუდენტის დონეზე არის ის, რომ სტუდენტი იფართოებს თვალსაწიერს. პირველ რიგში, ეუფლება ახალ ცოდნას, იღებს ახალ გამოცდილებას და კიდევ შემდგომ განვითარებაზე ფიქრდება, ერთხელ რომ მიდიან, მერე ბრუნდებიან და კიდევ უნდათ იქ დაბრუნება მეტად განვითარებისთვის, თავიანთ პროფესიაში მყარად ყოფნისთვის.

მთავარი არის ის, რომ ჩვენმა ქვეყანამ უნდა შექმნას საფუძველი, რომ ამ განვითარებულ სტუდენტს მოუნდეს დაბრუნება და რომ აქ განავითაროს თავისი სფერო.“

აკადემიური პერსონალი

აკადემიური პერსონალის შეფასებით მნიშვნელოვანია ის, რომ ახალი გარემო და დამოუკიდებელი ცხოვრება სტუდენტებს აძლევს საშუალებას დაისწავლონ - სწავლის პროცესის, სხვა ტიპის ურთიერთობები, მუშაობა წიგნთან ბიბლიოთეკაში, ურთიერთობა თანატოლებთან და უნივერსიტეტის ადმინისტრაციასთან კომუნიკაცია, რომლის სტანდარტსაც ისინი იღებენ გარემოში სადაც არსებობს სწორი ბალანსი სამუშაოსა და პირად ცხოვრებას შორის.

იგივე კითხვაზე ფოკუს-ჯგუფის მონაწილეები ხაზს უსვამენ იმ დადებით ეფექტებს, რომლებიც ეხმიანება პროფესორების მიერ აღნიშნულს. ფოკუს - ჯგუფში მონაწილე სტუდენტების მოსაზრებებით აღნიშნული პროგრამით პარნიორი უნივერსიტეტებიდან დაბრუნებას თან ახლავს: საკუთარი ცხოვრების დაგეგმვის უნარების შექმნა/გაუმჯობესება; პრაქტიკული ცოდნით და უნარ-ჩვევებით „შეიარაღება“; სიახლეების გაზიარების და დანერგვის სურვილებით ჩამოსვლა; კრიტიკული დამოკიდებულებების რაციონალურიად გადმოცემის უნარით „აღჭურვა“.

„პიროვნულად ძალიან ბევრი რამ შეიცვალა, პირველად საკუთარი ცხოვრების დაგეგმვა მომიწია - მაგაში მოიაზრება ყველაფერი.“
ფოკუს-ჯგუფის წევრი

„ამ პროგრამამ ჩვენში ბევრი რამ შეიცვალა, მაგალიათად, დამოუკიდებლობა, ფართო ხედვა და ა.შ. ის ადამიანი, ვინც მიდის ერასმუსზე, იღებს გამოცდილებას და ბრუნდება „შეიარაღებული“ პრაქტიკული ცოდნით და უნარ-ჩვევებით,“
ფოკუს-ჯგუფის წევრი

„ბევრი პუნქტია, რასაც ჩამოვთვლიდი: დამოუკიდებლობა, ღიაობა, უფრო მეტად გავიხსენი განსხვავებული კულტურის მიმართ, უფრო დავრწმუნდი ჩემს თავში და გადავლახე სიახლეების შიში, განვვითარდი სოციალური კუთხით. გაცვლით პროგრამაში ყოფნის დროს უკეთ აღვიქვი ჩემი ქვეყანა და წარმომავლობა და ამით, ჩემი პიროვნებაც უკეთ დავინახე, გამიფართოვდა ხედვა და პრაქტიკაში უკეთესად ვისწავლე ენები...“
ფოკუს-ჯგუფის წევრი

დამოუკიდებლად ცხოვრების საშუალება საკუთარი ცხოვრების დაგეგმვის, დროის მენეჯმენტის, ცოდნის ამაღლების შესაძლებლობას იძლევა, ასევე ხელს უწყობს კომუნიკაციური უნარების განვითარებას, სიახლეების მიმდებლობას და გადაწყვეტილებების დამოუკიდებლად მიღების უნარს. როგორც ფოკუს-ჯგუფის მონაწილეები ამბობენ, მასპინძელ ქვეყანაში უაქტიურდებით თავიანთი „ქართველობა“, ისინი ცდილობენ განსხვავებულ კულტურაში საკუთარს შესახებ ინფორმაციის სხვებისთვის გაზიარებას:

„საერთაშორისოს სტუდენტები საქართველოზე ბევრს ვლაპარაკობთ, მე ზოგადად აქტიური არ ვარ, მაგრამ იქ დავიწყე საუბარი იმაზე, რომ ქართველი ვარ და სულ ვლაპარაკობდი საქართველოზე. ოთახიდან არავის ვუშვებდი ვესაუბრებოდი ამაზე.“
ფოკუს-ჯგუფის წევრი

როგორც პერსონალი, ასევე სტუდენტები აღნიშნავენ, რომ განსხვავებულ გარემოში რასობრივი, რელიგიური, ეთნიკური, გენდერული განსხვავებების მქონე ადამიანებთან ურთიერთობა ხელს უწყობს ქსენოფობიურ ელემენტების აღმოფხვრას, თუკი ასეთი

შეიძლება იყოს და ამყარებს მიმდებლობას ზოგადად გასხვავებულობის მიმართ, მეტად ტოლერანტულს ხდის მათ.

„როცა ბევრ განსხვავებულ ხალხს ეცნობი შენც შეიძლება უფრო ტოლერანტული და შემწყნარებელი გახდე...“ ფოკუს-ჯგუფის სტუდენტი

„დადებითი არის ძალიან ბევრი, როგორც პიროვნული, ასევე აკადემიური და განათლების მიმართულებით. ჩემთვის განსაკუთრებით მნიშვნელოვანი იყო პიროვნული კუთხით, რადგან მასწავლა ადამიანებთან ურთიერთობა, განსხვავებული ადამიანები სხვადასხვა ქვეყნიდან და კულტურიდან, გიწევს მათთან თანამშრომლობა, ეგ პიროვნულად ძალიან გზრდის და გეხმარება განვითარებაში, საკუთარი თავის პოვნაში“

ფოკუს-ჯგუფის წევრი, მაგისტრატურის სტუდენტი

ამ პროგრამის საშუალებით მათ ეძლევათ საკუთარი და მასპინძელი კულტურების ცხოვრების წესის შედარების შესაძლებლობა, ევროპული ცხოვრების ნიმუშის ნახვის და მათი შეხედულებებიდან გამომდინარე მათი მიღების, ახალ კულტურაში აღმოჩენილი სიახლეების საკუთარში ინტეგრირების შესაძლებლობა.

„ისეთი საკითხები, როგორცაა მდგრადი განვითარება, ეკომეგობრული ტრანსპორტი, გარემოზე ზრუნვა და ა.შ აქამდეც მადარდებდა, მაგრამ ჩემი თვალით რომ დავინახე, ყოველდღიურ აქტივობებში გადმოვიტანე ეს ყველაფერი. აქ ჩამოსვლის შემდეგ ველოსიპედი ვიყიდე და არაკომერციული ორგანიზაციაც დავაარსე.“ ფოკუს-ჯგუფის სტუდენტი

ფოკუს-ჯგუფის მონაწილეების აზრით, მნიშვნელოვანია ის გამოცდილება და სხვადასხვა დონეზე მიღებული პერსპექტიული ხედვები, სხვა აკადემიურ გარემოში ცხოვრება, დაკვირვება და გარკვეული თავისებურებების ინტერიორიზირება, შემდეგ უკან დაბრუნებული სტუდენტი პროფესორთან დიალოგში წარმოაჩენს ამას, ამიტომაც უნივერსიტეტის პროფესურა ტონუსში მოდის კარგი გაგებით და ეს აუმჯობესებს დიალოგურ საუნივერსიტეტო სივრცეს.

„პირველ რიგში, სხვა ქვეყანაში ცხოვრება გვძლევს კრიტიკული აზროვნების უნარს და როცა ადარებ შენს ქვეყანას სხვა ქვეყნებს, მეტი მოთხოვნა გიჩნდება როგორც საკუთარი თავის, ასევე სხვების მიმართ. ხარ უფრო მეტად „მიმწოლი“ და მომთხოვნი ადამიანი და არ ხარ დამოკიდებული რომელიმე სახელმწიფო მოხელეზე, თუნდაც ლექტორზეც... ამას იძენ დამოუკიდებლად ცხოვრებისგან... ბრძოლისუნარიანობას გაძლევს და აქ ჩამოსვლის შემდეგაც აგრძელებ იგივეს.“
ფოკუს-ჯგუფის წევრი

სტუდენტების მობილობა თსუ-ში - Erasmus+ პროგრამა ასევე უზრუნველყოფს სტუდენტების თსუ-ში სასაწავლო ვიზიტებს ევროპული უნივერსიტეტებიდან ერთი სემესტრით. კვლევაში მონაწილეების აზრით, ეს ხელს უწყობს ადგილობრივ სტუდენტებს, ჩაერთონ ამ პროცესში: ისინი აქ ეცნობიან თანატოლებს, იღებენ ინფორმაციას მათი უნივერსიტეტების შესახებ. ჩამოსულ სტუდენტებს ჩამოაქვთ

სიახლეები სწავლების და ურთიერთობის კუთხით, რომელსაც უზაირებენ ყველას საუნივერსიტეტო გარემოში.

ეს პროცესი ხელს უწყობს: ადგილობრივ სტუდენტებში ისეთი უნარების აღმოჩენას, რასაც ძნელად თუ ხედავენ; ურთიერთობის პროცესში თვალსაწიერის გაფართოებას; სისტემურად შეფასების უნარის განვითარებას. მუდმივი გაცვლა უნივერსიტეტის სასწავლო პროცესის გაჯანსაღების პირობაა.

შეჯამებისთვის აკადემიური პერსონალისა და სტუდენტები თანხმდებიან იმაში, რომ სტუდენტები მობილობიდან მეტად რაციონალური და ტოლერანტულნი ბრუნდებიან; დამოუკიდებლად გეგმავენ საკუთარ ცხოვრებას, დორის მენეჯმენტი კომუნიკაციის უნარები, სიახლეებისადმი მეტად მიმიღებლები უფრო დამოუკიდებლები, აქტიური მოქალაქეები ხდებიან; ფიქრდებიან შემდგომ განვითარებაზე და საკუთარი თავის სრულყოფაზე; უმაღლდებათ სოციალური პასუხისმგებლობის დონე; ადიან პროფესიული განვითარების ახალ საფეხურზე; აგურს დებენ უნივერსიტეტის ცნობადობის გაზრდის საქმეში, რადგან კარგი, წარმატებული სტუდენტი ნიშნავს უნივერსიტეტის ცნობადობის ზრდას.

შედარებისთვის შეიძლება ითქვას, რომ სხვა მსგავს კვლევებთან (Żebryk, at all 2021)

შედარების შემდეგ, რომელშიც გამოყოფილი იყო Erasmus+ პროგრამის სიკეთეები:

- *მობილობა*, რომელიც საშუალებას აძლევს სტუდენტებს, მასწავლებლებს და პერსონალს ისწავლონ, მოამზადონ ან იმუშაონ საზღვარგარეთ, ხელს უწყობს კულტურათაშორის გაცვლას და თანამშრომლობას.
- *გაძლიერებული ენობრივი უნარები*: მონაწილეები იუმჯობესებენ ენობრივ კომპეტენციებს უცხოელებთან ურთიერთობის გზით.
- *კულტურული ურთიერთგაგება*: ხელს უწყობს კულტურათაშორის დიალოგს და ურთიერთგაგებას სხვადასხვა წარმომავლობის მქონე პირების გაერთიანებით.
- *პროფესიული განვითარება*: გთავაზობთ პროფესიული განვითარების შესაძლებლობებს საერთაშორისო გამოცდილებით, რაც შეიძლება იყოს ღირებული კარიერული ზრდისთვის.
- *კოპორტული საერთაშორისო ქსელის შექმნა*: ხელს უწყობს საერთაშორისო ქსელების შექმნას და თანამშრომლობას საგანმანათლებლო დაწესებულებებს შორის, რაც ხელს უწყობს ცოდნისა და საუკეთესო პრაქტიკის გაცვლას.
- *პიროვნული ზრდა*: მონაწილეები ხშირად აღნიშნავენ გაზრდილ თავდაჯერებულობას, ადაპტირებას და უფრო ფართო პერსპექტივას სოციალურ და გლობალურ საკითხებზე.

შეიძლება ითქვას, რომ იგივე თითქმის იქგივე ფაქტორები გამოიყო ქართული პოპულაციის შესწავლის შედეგად.

5. Erasmus+ პროგრამის სარგებელი უნივერსიტეტისთვის

კვლევის მონაწილე აკადემიური პერსონალი თვლის, რომ ეს პროგრამა დადებითად აისახება მხოლოდ სტუდენტებზე და აკადემიურ ან ადმინისტრაციულ პერსონალზე და ეს მთლიანობაში ახდენს გავლენას თბილისის სახელმწიფო უნივერსიტეტზე - როგორც ინსტიტუტულად.

„რომ არ წავსულიყავი და ამდენი გაცვლითი პროგრამების გამოცდილება არ მქონოდა, არ ვიცი რა იქნებოდა რეალურად. სიახლეები, რომელიც იქ ვნახე, აქ გამოვიყენე და დავნერგე, ახლა უფრო მრავალფეროვანია ჩემი სწავლების მეთოდებიც და ლიტერატურაც, ეს კი როგორ ჩემთვის ასევე უნივერსიტეტისთვისაც არის მნიშვნელოვანი.“
აკადემიური პერსონალი

პროფესიონალური ზრდა-განვითარება, კონტაქტები და ერთობლივი თანამშრომლობის შესაძლებლობა აკადემიური პერსონალისთვის არის ღირებული და მნიშვნელოვანი. შესაბამისად, ეს არის სარგებელი თბილისის სახელმწიფო უნივერსიტეტისთვის.

„ლექტორებისთვისაც გამოწვევაა „მობილობა გამოვლილი“ სტუდენტები, რომლებსაც უკვე ნანახი და გამოცდილება აქვთ ევროპული ქვეყნის დონეზე, ახალი მოთხოვნები აქვს, მის დასაკმაყოფილებლად ბევრი უნდა იშრომოს, ეს ნიშნავს, რომ ტონუსში გვამყოფებენ და ეს კარგია როგორ პროფესორებისთვის, ასევე ინსტიტუციისთვის და საბოლოოდ ქვეყნისთვის“ აკადემიური პერსონალი

კვლევებაში მონაწილე აკადემიური და ადმინისტრაციული პერსონალი აღნიშნავს, რომ Erasmus+ პროგრამაში მონაწილეობა :

- საკუთარ თავზე მუშაობის კიდევ უფრო გაღრმავებულ შესაძლებლობას იძლევა, რაც თავისთავად დადებითად აისახება როგორც აკადემიურ პერსონალზე, ისე უნივერსიტეტის სტუდენტებზე - შესაბამისად უნივერსიტეტისთვის ეს ძალიან მნიშვნელოვანი სარგებელია.
- მასპინძელ უნივერსიტეტში ნანახი სიახლეების და დადებითი ინტეგრირება/დანერგვა საკუთარ ფაკულტეტზე ახალისებს და ამრავალფეროვნებს პროგრამას - შესაბამისად უნივერსიტეტს.
- ახალ გარემოში სიახლეების გაცნობა აფიქრებს პროფესორს იმაზე, რამდენად თანამედროვე ცოდნას გადასცემს სტუდენტებს. ამ სიახლეების დანერგვით და სტუდენტებისგან უკუკავშირის მიღებით ცოდნის ინტერიორიზაცია უნივერსიტეტისთვის ახალი მეთოდოლოგიისა და მომავლი თაობებისთვის გაუმჯობესებული გარემოს, ხოლო სტუდენტებისთვის მეტი სარგებლის წინაპირობაა.

შეჯამებისთვის Erasmus+ პროგრამა ხელუწყობს: უნივერსიტეტისთვის ცნობადობის გაზრდას, რაც ქვეყნის ცნობადობის გაზრდას უკავირდება; ინტერნაციონალიზაციას ხელის შეწყობას; საერთაშორისო კავშირების დამყარებას; სწავლების ხარისხის გაუმჯობესებას: რაც გამოიხატება პროგრამების სახეცვლილებაში: 1) სილაბუსების, კურიკულუმის განახლებაში, 2) ახალი პროგრამების შექმნაში 3) საერთო (Joint) პროგრამების ინიცირებაში; მეთოდოლოგიური სიახლეებისა და ინოვაციების დანერგვაში; კვალიფიციური, გამოცდილი კადრების არსებობაში, რაც ხელ უწყობს სამეცნიერო თანამშრომლობების შედეგად სამეცნიერო პროდუქტიულობის ამაღლებას.

6. Erasmus+ პროგრამის სარგებელი საქართველოსთვის

კვლევაში მონაწილე აკადემიური პერსონალი აღნიშნავს, სამცხიერო სფეროს განვითარებისთვის აკადემიური სფეროს წარმოდგენლების ვიზიტები პარტნიორ ევროპულ უნივერსიტეტებში და კოლეგების თსუ-ში ძალიან მნიშველოვანია. საქართველოს სასწავლო და სამეცნიერო გარემოს გაცნობის შემდეგ იქმნება აზრი, რომ თსუ და შესაბამისად საქართველო, კარგი ადგილია თანამშრომლობისთვის, სხვადასხვა პროექტის განხორციელებისთვის, რაც საქართველოში სხვადასხვა კვლევითი ცენტრის ინიცირების შესაძლებლობას ქმნის.

მონაწილეები ხაზს უსვამენ, რომ ამ პროგრამას თავისთავად აქვს გარკვეული სოციოკულტურული გავლენა, რომლითაც შესაძლებელია ევროპასთან დაახლოება. ეს ყველაფერი კი შესაძლებელს ხდის ევროკავშირმა შეიცვალოს დამოკიდებულება ჩვენი ქვეყნის მიმართ, რამეთუ ასეთი „მიმოცვლითი“ გამოცდილება უკეთეს რეპუტაციას უქმნის ქვეყანას.

*„ის ფიქრობს, რომ შენც განვითარებული ხარ და უფრო უახლოვდები მას“
აკადემიური პერსონალი*

კვლევის მონაწილე აკადემიური პერსონალის აზრით, როდესაც ვლაპარაკობთ იმაზე, თუ რა სარგებელი აქვს ამ პროგრამას ქვეყნისთვის, უნდა გავითვალისწინოთ, რომ თსუ, როგორც სასწავლო ორგანიზაცია, ქვეყნის მოქალაქეების განათლება-ჩამოყალიბებაზე ახდენს გავლენას, დრო გატარებული უნივერსიტეტში საბოლოოდ ღირებულებები ფორმირებაში მონაწილეობს.

უნივერსიტეტის პროფესორები თვლიან, სტუდენტების სწორი ღირებულებებით ნიშნავს, რომ ქვეყანას ჰყავს შეგნებული და პასუხისმგებლიანი მოქალაქე. ადამიანს რომელსაც აქვს მორალური ნორმები და ეთიკური ქცევები, არგუმენტირებული მსჯელობის კულტურა, სწორი დამოკიდებულებები და ღირებულებები არის ბაზა, რაზეც უნდა დაშენდეს საზოგადოების მომავალი. ეს ჩვენი ქვეყნის მნიშველოვანი გამოწვევაა დღეს.

„ინტერნაციონალიზაციის პროცესში ჩართვით, ის რაც თსუ-ში მიმდინარეობს, სასარგებლოა ქვეყნისთვის. ჩვენი სტუდენტების დიდი ნაწილი, ვერ იქნება ჰომოფობი და ქსენოფობები, ისინი უნივერსიტეტში ურთიერთობებით, ინფორმაციის მოსმენით და ლექციებზე დასწრებით, მეცადინეობით, წიგნების კითხვით, იძენენ ძალიან ბევრ სასიკეთო ცოდნას და უნარს, რომელიც მათი ღირებულებების ჩამოყალიბებას, სწორად მიმართვას ახერხებს. ეს ადამიანები უნივერსიტეტიდან გადიან ლაღები, ძალიან მართლები, სწორი განწყობებით, ცივილური ხედვებით...“ აკადემიური პერსონალი

უნივერსიტეტის პერსონალი თვლის, რომ უნივერსიტეტი ქვეყნის მოდელია, უნივერსიტეტში რაც ხდება, ის ხდება გარეთაც. არის მსგავსებები, ჩვენც სახელმწიფო ვართ ფაქტიურად მთელი თავისი სისტემებით.

„ ქვეყნის დონეზე სიახლეების დანერგვა სარგებელია ქვეყნისთვის. ასეთი ვიზიტის დროს ბრემენში ვნახე ბავშვთა და მოზარდთა ფსიქოლოგიური დახმარების ცენტრი და დაბრუნებისას წამოვიწყე ჩემს კოლეგა ფსიქიატრთან ერთად იგივე საქართველოში.

დღეს ეს სერვისი იმ მოდელზეა მორგებული, ის მეთოდოლოგიაა, რასაც იქ იყენებდნენ. წამოვიღე, ცხადია, მათთან თანამშრომლობით და თანხმობით და ვიყენებ. დღეს საქართველოში ეს სერვისები უზრუნველყოფს ბავშვთა და მოზარდთა ფსიქოლოგიურ დახმარებას... “ აკადემიური პერსონალი

თავისთავად სტუდენტებიც აღნიშნავენ როგორი მნიშვნელობისაა გაცვლითი პროგრამა ქვეყნისთვის:

„ერასმუსის პროგრამით წასული და უკან ჩამოსული ადამიანი, არის ძალა სახელმწიფოსი, რომელზეც დგება და მენდება ქვეყანა. სწორედ ასეთ ადამიანებს შეუძლიათ დიდი ცვლილებები შეიტანონ ჩვენი ქვეყნის მომავალში“ ფოკუსჯგუფის წევრი

„ქვეყანას ვაძლევთ უფრო მოტივირებულ, დამოუკიდებელ ადამიანურ კაპიტალს, რომელსაც გაცილებით ბევრი რამის გაკეთება შეუძლია.“ ფოკუსჯგუფის წევრი

„მომავალში გადაწყვეტილების მიმღები მომავალი თაობაა, ჩვენ ვართ მომავალი თაობა და გაუმჯობესებისთვის მუშაობა ეს ქვეყნისთვის სიკეთეა რა თქმა უნდა „ ფოკუსჯგუფის წევრი

პროგრამის სარგებელია ის, რომ ამ პროგრამაში ჩართულ ინდივიდებს ხდის სოციალურად მეტად აქტიურს, აძლევს ახალ ენერჯიას, ახალ იდეებს, ახალ ხედვებს უყალიბებს, რაც მიმართულებას აძლევს სიახლეებისკენ.

ეს პროგრამა მხოლოდ ინდივიდუალურ დონეზე არაა, ის საქართველოს, როგორც სახელმწიფოს აძლევს სარგებელს. კონკრეტული ინდივიდი, ვინც მონაწილეობას იღებს თავის მხრივ დიდ მასშტაბზე გადის, შესაბამისად ყველა ეს სუბიექტისაქართველოს აქტივია: ეს არიან სტუდენტები, ეს არის აკადემიური და ადმინისტრაციული პერსონალის განვითარება, რომელიც ჰორიზონტალურადაც ვრცელდება, კვლევის ინტერნაციონალიზაცია რაც საბოლოოდ საქართველოს, როგორც სახელმწიფოს მნიშველოვანი აქტივია.

გამოყენებული ლიტერატურა

- [1].Hofstede, G. (2001), *Culture's Consequences: Comparing Values, Behaviors, Institutions, and Organizations Across Nations*, 2nd ed. Sage, Thousand Oaks, CA.
- [2].Schwartz, H. Shalom. "Universals in the Content and Structure of Values: Theory and Empirical Tests in 20 Countries." In *Advances in Experimental Social Psychology*. Vol. 25, edited by Mark P. Zanna, 1–65. New York: Academic Press, 1992.
- [3].Berry, J. W. (1997). Immigration, acculturation, and adaptation. *Applied Psychology*, 46(1), 5-34.
- [4].Schwartz, S.H., Cieciuch, J., Vecchione, M., Davidov, E., Fischer, R., Beierlein, C., Ramos, A., Verkasalo, M., Lönnqvist, J.-E., Demirutku, K., Dirilen-Gumus, O., & Konty, M. (2012). Refining the theory of basic individual values. *Journal of Personality and Social Psychology*, 103, 663-688.
- [5].Bandura A. (1991a). Social cognitive theory of moral thought and action. In W.M.Kurtines, J.L. Gewirtz (Eds). *Handbook of moral behavior and Development* (3rd Ed., pp.45-105). New York: Lawrence Erlbaum Associates;
- [6].Bandura, A., et al. (1991b). Social cognitive theory of self-regulation. *Organizational Behavior and Human Decision Processes*, 50(2), 248-287. doi.org/10.1016/0749-5978(91)90022-1;
- [7].Bandura, A., Barbaranelli, C., Caprara, G. V., & Pastorelli, C. (1996). Mechanisms of moral disengagement in the exercise of moral agency. *Journal of Personality and Social Psychology*, 71(2), 364-374. doi:https://doi.org/ 10.1037/0022-3514.71.2.364;

-
- [8]. Żebryk, P., Przymuszała, P., Nowak, J. K., Cerbin-Koczorowska, M., Marciniak, R., & Cameron, H. (2021). The Impact of ERASMUS Exchanges on the Professional and Personal Development of Medical Students. *International journal of environmental research and public health*, 18(24), 13312. <https://doi.org/10.3390/ijerph182413312>
- [9]. Paige, R. M., & Vande Berg, M. (2012). Intercultural Competence in the Classroom: An Overview. In *Student Learning Abroad* (pp. 31-58). Stylus Publishing.
- [10]. Prasath, P. R., Xiong, Y., Zhang, Q., & Jeon, L. (2022). Psychological Capital, Well-being, and Distress of International Students. *Journal Name*, Volume(0123456789). <https://doi.org/10.1007/s10447-022-09473-11> 3
- [11]. Van de Vijver, F. J. R. (2013). Contributions of internationalization to psychology: Toward a global and inclusive discipline. *American Psychologist*, 68(8), 761–770. <https://doi.org/10.1037/a0033762>

Article received 2023-11-27